

ПАСПОРТ

Портативная индукционная система "Альфа А1", арт. 2629.



Пожалуйста, прежде чем приступить к использованию оборудования, внимательно ознакомьтесь с его описанием и инструкцией по эксплуатации.

1. КОМПЛЕКТАЦИЯ

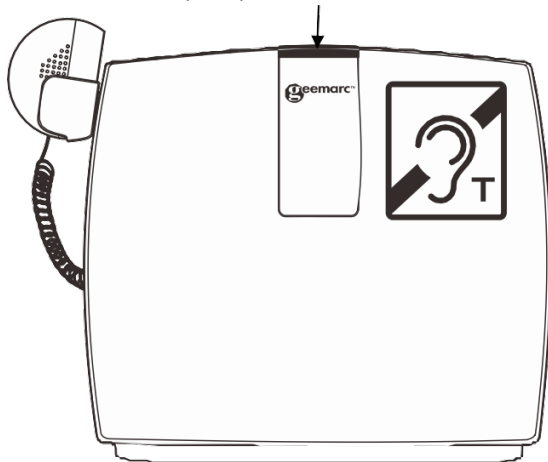
- 1) Устройство;
- 2) Адаптер питания / зарядный блок;
- 3) 2 Крепежных винта и шайба для опорной пластины;
- 4) Портативный приемник НАС;
- 5) Внешний настольный микрофон;
- 6) Инструкция по эксплуатации;
- 7) 9 аккумуляторов NiMH 1.2В/800 мАч;

2. ОПИСАНИЕ

Портативная индукционная система Альфа А1 позволяет слабослышащим людям, использующим слуховые аппараты, хорошо слышать собеседника. Предназначена для установки в общественных местах обслуживания таких как банки, билетные кассы, поликлиники, почтовые отделения, приемные, конференц-залы.

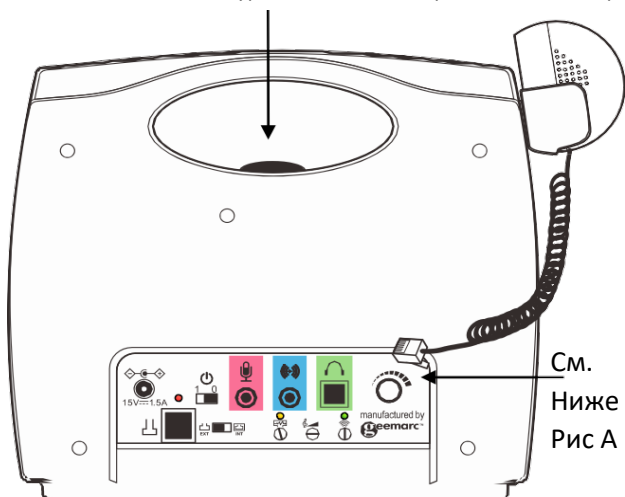
Вид Спереди

LED индикатор напряженности магнитного поля

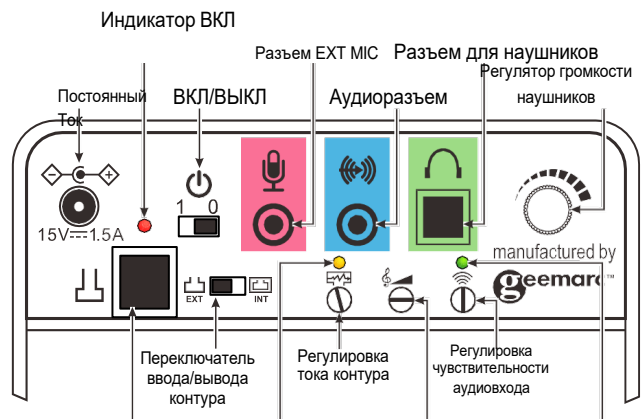


Вид Сзади

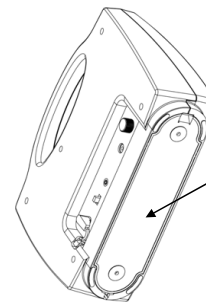
Выходной сигнал контура и LED индикатор состояния батареи



Вид Сзади (Рис А)



Основание

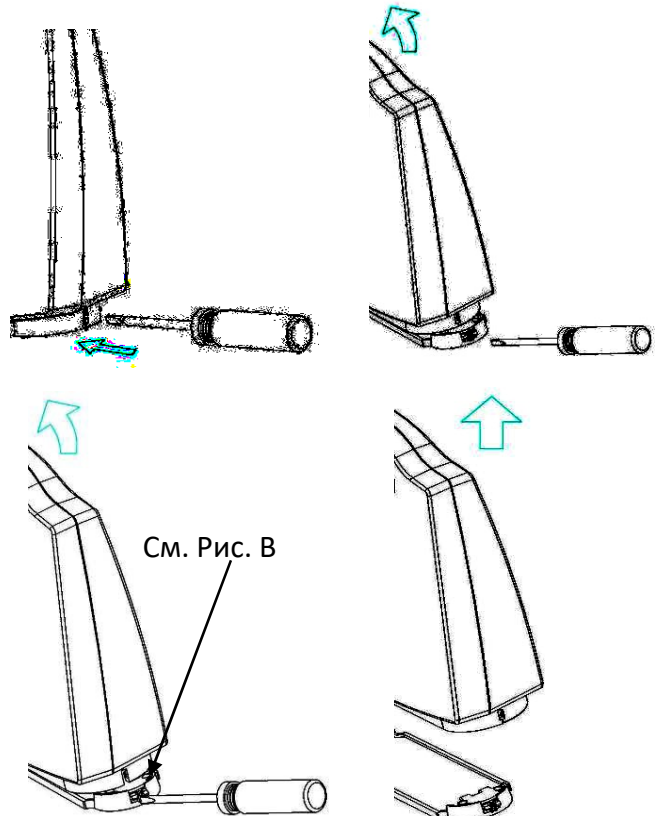


Съемная опорная пластина

3. НАСТРОЙКА

Зарядка Аккумуляторов

Снимите опорную пластину, как показано на рисунке снизу:



Вставьте отвертку в отверстие механизма фиксации, расположенное в правом нижнем углу опорной пластины. Осторожно нажмите на защелку с помощью отвертки.

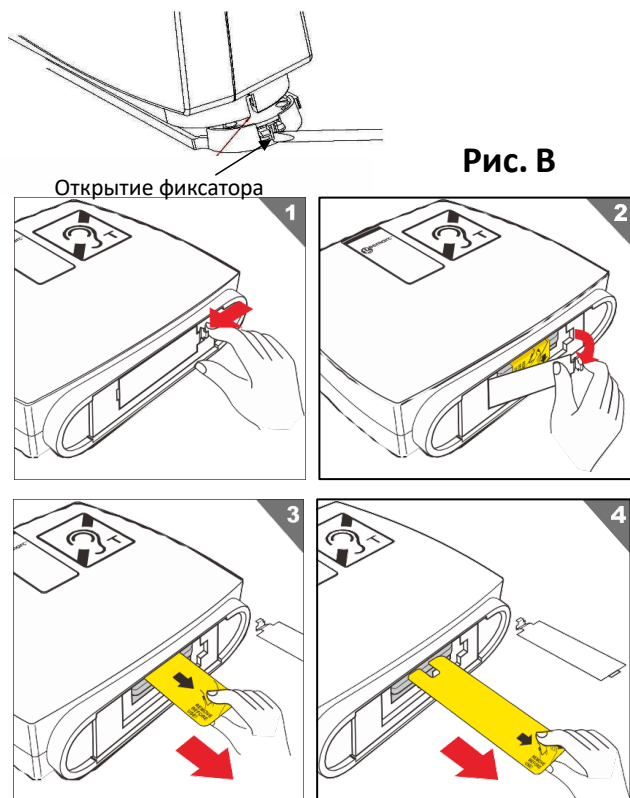


Рис. В

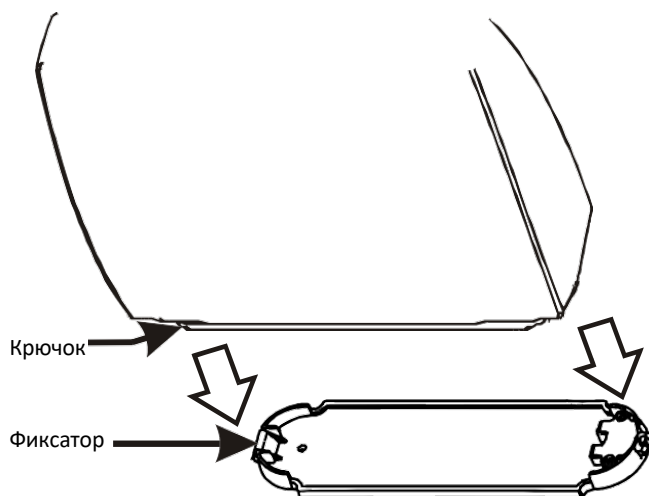
Открытие фиксатора

Снимите крышку отсека для батареек (1,2). Снимите крышку батарейного отсека (3, 4). Установите на место крышку отсека для батареек.

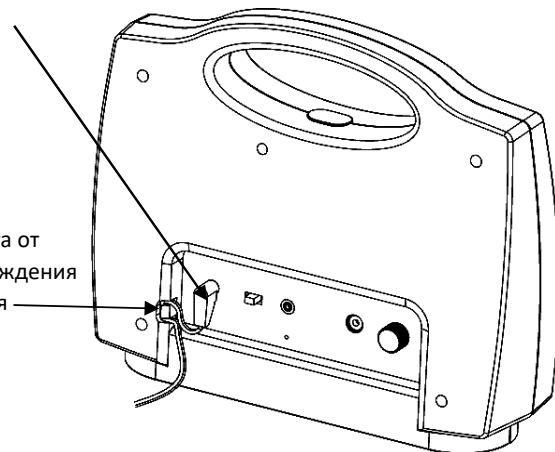
ВНИМАНИЕ:

ИСПОЛЬЗУЙТЕ ТОЛЬКО АККУМУЛЯТОРЫ И АДАПТЕР ПЕРЕМЕННОГО ТОКА, ПОСТАВЛЯЕМЫЕ С УСТРОЙСТВОМ ИЛИ КОМПАНИЕЙ ГЕЕМАРС. ИСПОЛЬЗОВАНИЕ ЛЮБОЙ ДРУГОЙ БАТАРЕИ ИЛИ АДАПТЕРА МОЖЕТ ПРИВЕСТИ К СЕРЬЕЗНОЙ НЕИСПРАВНОСТИ И АННУЛИРОВАНИЮ ГАРАНТИИ.

Замените опорную пластину, вставив крючок, находящийся в левом нижнем устройстве, в защелку на опорной пластине. Осторожно нажмите на устройство, пока не услышите щелчок.



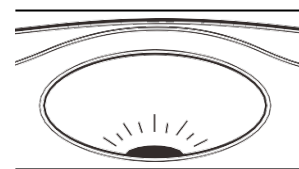
Подключите кабель питания к розетке, расположенной на задней панели устройства. Подключите адаптер к электросети и включите питание.



Пожалуйста, используйте защиту от повреждения кабеля, как показано на рисунке. Это обеспечивает дополнительную защиту кабеля в месте подключения, продлевает срок службы кабеля питания и улучшает соединение с оборудованием.

Аккумуляторы устройства необходимо зарядить в течение 8 часов перед первым использованием.

БЕЛЫЙ индикатор под ручкой загорится во время зарядки аккумуляторов. Индикатор загорится **ЗЕЛЕНЫМ**, когда батареи будут полностью заряжены. Батареи необходимо зарядить в течение 8 часов перед первым использованием



4. РАЗМЕЩЕНИЕ УСТРОЙСТВА

Оптимальная звукопередача достигается путем размещения устройства непосредственно перед пользователем. Есть два варианта определения расположения устройства.

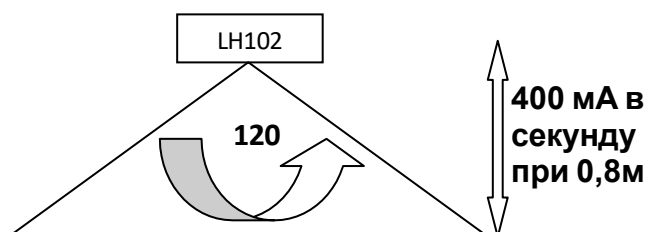
Полностью портативно

Устройство можно использовать как полностью портативное с прикрепленной опорной планкой или без нее. Устройство может быть использовано в различных местах без необходимости настройки.

Частичная фиксация

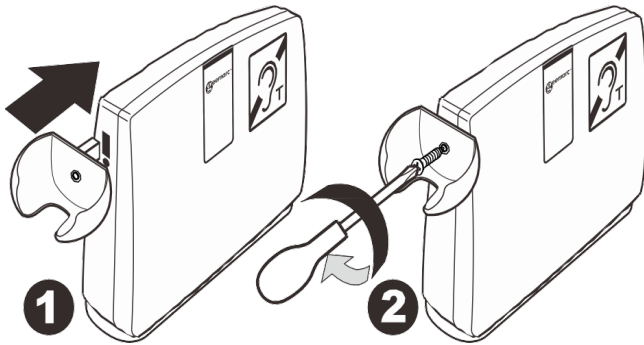
Для фиксации устройства выполните следующие шаги:

1. Выберите место для установки устройства. Пожалуйста, учитывайте диапазон доступного покрытия (см. ниже). Убедитесь, устройство находится в зоне охвата.
2. Снимите опорную планку – как описано в разделе Зарядка аккумулятора выше.
3. Прикрутите опорную планку к столу или настольному компьютеру с помощью прилагаемых винтов.
4. Установите опорную планку – как описано в разделе Зарядка аккумулятора выше.



5. ИСПОЛЬЗОВАНИЕ

КРЕПЛЕНИЕ ДЕРЖАТЕЛЯ ПОРТАТИВНОГО ПРОСЛУШИВАТЕЛЯ



Держатель для портативного прослушателя может быть прикреплен к устройству с левой или правой стороны, в зависимости от того, где его удобно использовать. Для фиксации крепится держатель приемника:

1. Аккуратно вставьте выступ сбоку держателя в прорезь корпуса.
2. Вставьте винт, прилагаемый к держателю, в отверстие держателя и в отверстие сбоку корпуса. Полностью затяните винт с помощью отвертки.

Ручной приемник можно поместить в держатель.

Примечание:

Портативный приемник имеет встроенный магнитный датчик, который гарантирует, что приемник отключится при установке в держатель.

Включение устройства

Поверните переключатель питания, расположенный на задней панели устройства, в положение 1. Красный индикатор загорится.



Выключение устройства

После использования выключите устройство, установив выключатель питания на задней панели устройства в положение 0.

УСТАНОВКА И ИСПОЛЬЗОВАНИЕ

1. Выберите подходящее место, свободное от магнитных или электрических помех, для установки и использования LN102. Установите LN102, убедившись, что кабели надежно закреплены.

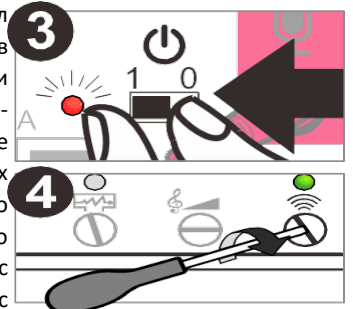


2. Подключите настольный микрофон к разъему для микрофона. (или, при необходимости, подключите устройство Аух к входному разъему Аух). Пожалуйста, обратите внимание, что при подключении устройства Аух микрофон будет выключен.

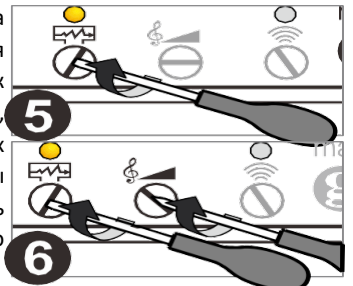


3. Включите питание и убедитесь, что загорается индикатор включения питания.

4. Подайте входной сигнал (например, говоря в микрофон) или воспроизведите какую-нибудь музыку на устройстве Аух. (Для входа Аух чувствительность можно отрегулировать с помощью небольшой отвертки с плоским наконечником с помощью регулятора, который необходимо поворачивать до тех пор, пока не загорится зеленый светодиод).



5. LN102 уже настроен на заводе для получения оптимальных характеристик передачи магнитного поля, но, в зависимости от ваших конкретных требований, вы можете изменить уровень магнитного поля или его частотную характеристику.



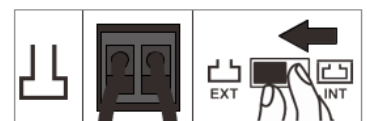
Используйте маленькую отвертку с плоским наконечником для регулировки контура и тональности.

6. Проверьте работоспособность системы с помощью контурного приемника или измерителя напряженности поля. Отрегулируйте настройки тональности и контура для достижения желаемой производительности. Регулировка тональности позволяет компенсировать потерю высокочастотного сигнала во время передачи.

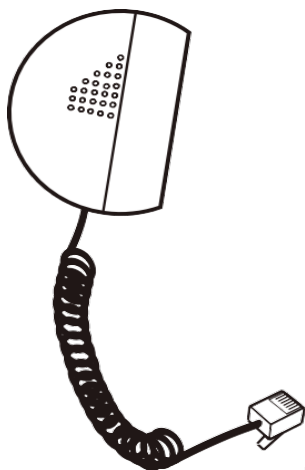
Поверните регулятор контура по часовой стрелке, чтобы получить желаемый уровень магнитного поля (индикатор контура будет становиться ярче по мере увеличения тока контура).

7. Контурная антенна и производительность.

Устройство имеет встроенную контурную антенну, которой обычно достаточно для большинства вариантов применения. Однако для увеличения зоны покрытия можно использовать контур внешнего периметра со следующими характеристиками: Сопротивление контура от 0,3 до 1 Ом
Сопротивление контура 1,3 Ом при частоте 1,6 кГц
Для локальных контуров используйте провод 0,5-1,5 мм² или 22-16 AWG. Внешний контур может быть подключен к устройству через разъем на задней панели. Просто нажмите на защелки зажимов и вставьте концевые провода внешнего контура. При использовании внешнего контура сдвиньте переключатель рядом с разъемом в положение внешнего контура.



Использование портативного приемника



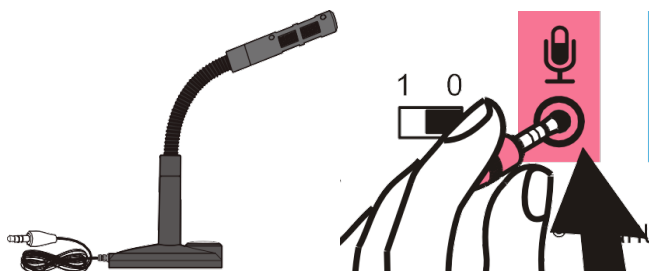
Портативный приемник НАС рекомендуется для пользователей с нарушениями слуха, которые не пользуются слуховым аппаратом, не имеют слухового аппарата с Т-образной катушкой-приемником или желают конфиденциальности. Подключите портативный прослушиватель к разъему RJ11 с кодировкой сбоку на задней панели устройства.

Приемник оснащен магнитным датчиком, который автоматически включает приемник при его извлечении из держателя и выключает при установке в держатель.

Громкость можно регулировать с помощью ручки регулировки громкости, также расположенной на задней панели устройства (поверните ручку по часовой стрелке, чтобы увеличить громкость).

Использование Внешнего Микрофона

Подключите прилагаемый настольный микрофон к разъему на задней панели устройства. Внешний микрофон теперь будет заменять встроенный микрофон. Индикатор магнитного поля загорается синим при использовании встроенного или внешнего микрофона.



ПРИМЕЧАНИЕ: когда используются внешние или внутренние микрофоны, синий индикатор мигает с интенсивностью, зависящей от силы передаваемого магнитного сигнала по контуру.

Использование аудиоразъема

Устройство может передавать звук по циклу с внешнего источника звука, такого как телевизор, MP3-4 или компьютер.



Подключите аудиооборудование к разъему 3,5 мм (**синий**) на задней панели вашего устройства. Вы услышите магнитный сигнал, когда будете находиться в пределах 1 метра от устройства, убедитесь, что слуховой аппарат находится в положении "Т".

Чувствительность можно регулировать, поворачивая регулятор на задней панели устройства с помощью маленькой плоской отвертки.

Индикаторы LED

Устройство оснащено различными LED индикаторами, расположенными в области углубления ручки:



- 1. Синий индикатор мигает синхронно синдикатором напряженности поля на передней панели.
- 2. Если адаптер переменного тока подключен, то:
 - **Белый** индикатор загорается во время зарядки аккумуляторов.
 - **Белый** индикатор меняет цвет на **зеленый**, когда аккумуляторы полностью заряжены.
- 3. Если адаптер переменного тока не подключен к розетке и устройство включено, то:
 - Все индикаторы, кроме **синего**, будут выключены, если аккумуляторы достаточно заряжены.
 - **Красный** индикатор загорается при низком заряде аккумуляторов. Когда загорится **красный** индикатор, немедленно подключите адаптер питания для зарядки аккумуляторов.

6. УСТРАНЕНИЕ НЕИСПРАВНОСТЕЙ

ГОРИТ КРАСНЫЙ ИНДИКАТОР

- Зарядите аккумуляторы

Устройство не включается

- Убедитесь, что аккумуляторы полностью заряжены

Плохое качество звучания из-за помех

- Убедитесь, что устройство включено и обращено к вам
- Переместите устройство ближе
- LH102 выдает минимум 400 мА на метр на расстоянии 80 см в соответствии со спецификацией EN 60118-4. Это создает эффективное магнитное поле силой 2,5 М или более в зависимости от чувствительности слухового аппарата или прослушивающего устройства. Например, при использовании с продуктами Geemarс LH10 или LH20 может быть достигнуто расстояние в 3 м. Напряженность магнитного поля можно регулировать с помощью потенциометра тока контура на задней панели LH102 (см. стр. 12, пункт 5 в руководстве пользователя), в том числе для регулировки расстояния обнаружения.

7. ИСПОЛЬЗОВАНИЕ АККУМУЛЯТОРОВ:

Чтобы убедиться, что ваше устройство всегда готово к использованию, пожалуйста, следуйте приведенным ниже рекомендациям:

- Выключайте устройство после применения
- Заряжайте аккумуляторы после непрерывного использования более 6 часов или при красном индикаторе
- Заряжайте аккумуляторы каждые четыре месяца, если устройство было выключено на длительное время.

В зависимости от уровня громкости и окружающего шума срок заряда аккумулятора составляет:

- | | |
|--|-----------------|
| • Устройство выключено | 4 месяца |
| • Устройство включено, но не используется | 12 часов |
| • Постоянно использование устройства при заряженном аккумуляторе | От 4 до 5 часов |

8. ИНФОРМАЦИЯ ПО БЕЗОПАСНОСТИ

Общее

Не разбирайте устройство самостоятельно. Свяжитесь с сервисным центром для устранения неисправностей.

Уход

Протирайте устройство мягкой салфеткой. Никогда не используйте полироль или чистящие средства во избежание повреждения корпуса устройства или электрических компонентов.

Хранение

Избегайте попадания прямых солнечных лучей.

Храните устройство устройство в хорошо проветриваемом помещении.

Не погружайте изделие в воду и не используйте его во влажных помещениях, например, в ванных комнатах.

Не подвергайте изделие воздействию огня.

9. ГАРАНТИЙНЫЕ УСЛОВИЯ

1. Изготовитель гарантирует соответствие оборудования техническим характеристикам и функциональным параметрам при условии соблюдения правил эксплуатации и хранения.
2. Гарантийный срок эксплуатации - 12 месяцев со дня продажи оборудования.

10. ПОСТАВЩИК

Компания «Доступная страна» (ООО «Клевер»)

Сайт: <https://dostupnaya-strana.ru>

Email: zakaz@d-strana.ru

ИНН: 9715334449

Юридический адрес: 430005, Республика Мордовия, г.о.

Саранск, г Саранск, ул. Советская, дом 22, этаж 7, помещение 2

Фактический адрес: 127015, г. Москва, проезд Бумажный, д.14, стр. 3.